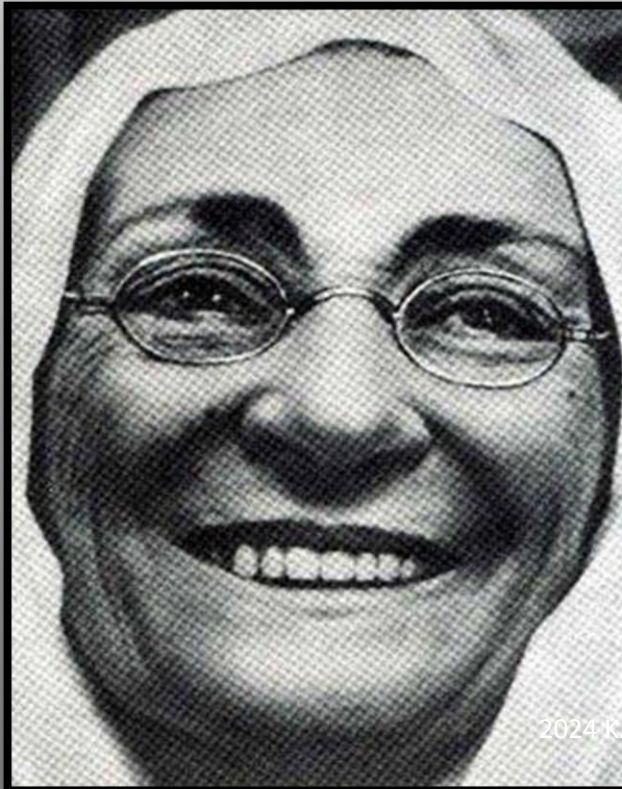


T.C
KARS VALİLİĞİ
ZÜBEYDE HANIM İLKOKULU MÜDÜRLÜĞÜ

2024-2028 STRATEJİK PLANI

ZÜBEYDE HANIM İLKOKULU



2024 KARS





“Çalışmadan, yorulmadan, üretmeden, rahat yaşamak isteyen toplumlar, önce haysiyetlerini, sonra hürriyetlerini ve daha sonrada istiklal ve istikballerini kaybederler”.

Mustafa Kemal ATATÜRK

Okul/Kurum Bilgileri

İli: KARS		İlçesi: MERKEZ	
Adres:	Bahçelievler Mh. Şht.Polis Bülent Kıransal Cd. No:55 Merkez / KARS	Coğrafi Konum (link)	https://g.co/kgs/BZ9KRXr
Telefon Numarası:	0474 212 56 61	Faks Numarası:	0474 212 56 61
e- Posta Adresi:	722398@meb.k12.tr	Web adresi:	http://www.karszubeydehanimilkokulu.meb.k12.tr
Kurum Kodu:	722398	Öğretim Şekli:	Tam Gün Eğitim

İÇİNDEKİLER

1. GİRİŞ VE STRATEJİK PLANIN HAZIRLIK SÜRECİ

- 1.1. Strateji Geliştirme Kurulu ve Stratejik Plan Ekibi
- 1.2. Planlama Süreci

2. DURUM ANALİZİ

- 2.1. Kurumsal Tarihçe
- 2.2. Uygulanmakta Olan Planın Değerlendirilmesi
- 2.3. Mevzuat Analizi
- 2.4. Üst Politika Belgelerinin Analizi
- 2.5. Faaliyet Alanları ile Ürün ve Hizmetlerin Belirlenmesi
- 2.6. Paydaş Analizi
- 2.7. Kuruluş İçi Analiz

- 2.7.1. Teşkilat Yapısı
- 2.7.2. İnsan Kaynakları
- 2.7.3. Teknolojik Düzey
- 2.7.4. Mali Kaynaklar
- 2.7.5. İstatistik Veriler

2.8. Dış Çevre Analizi (Politik, Ekonomik, Sosyal, Teknolojik, Yasal ve Çevresel Çevre Analizi -PESTLE)

2.9. Güçlü ve Zayıf Yönler ile Fırsatlar ve Tehditler (GZFT) Analizi

2.10. Tespit ve İhtiyaçların Belirlenmesi

3. GELECEĞE BAKIŞ

- 3.1. Misyon
- 3.2. Vizyon
- 3.3. Temel Değerler

4. AMAÇ, HEDEF VE STRATEJİLERİN BELİRLENMESİ

- 4.1. Amaçlar
- 4.2. Hedefler
- 4.3. Performans Göstergeleri
- 4.4. Stratejilerin Belirlenmesi
- 4.5. Maliyetlendirme

5. İZLEME VE DEĞERLENDİRME

6. Tablo/Şekil/Grafikler/Ekler

1. GİRİŞ VE STRATEJİK PLANIN HAZIRLIK SÜRECİ

1.1. Strateji Geliştirme Kurulu ve Stratejik Plan Ekibi

Tablo 1. Strateji Geliştirme Kurulu ve Stratejik Plan Ekibi Tablosu

Strateji Geliştirme Kurulu Bilgileri		Stratejik Plan Ekibi Bilgileri	
Adı Soyadı	Ünvanı	Adı Soyadı	Ünvanı
SERKAN DEMİREL	MÜDÜR	SERKAN DEMİREL	MÜDÜR
ERDEM KAÇAK	MÜDÜR YARDIMCISI	SUZAN ELYILDIRIM	ÖĞRETMEN
HASAN HÜSEYİN ÇOK	ÖĞRETMEN	GÜVEN AYDIN	ÖĞRETMEN
FERHAT CENGİZ	ÖĞRETMEN	NURİYE ÖZMEN	ÖĞRETMEN
KURTULUŞ TEKNELİ	ÖĞRETMEN	YUSUF ÇAKAR	ÖĞRETMEN
AYSEL ARTUĞ	OKUL AİLE BİRLİĞİ BAŞKANI	ŞAHMURAT ULUDAĞ	VELİ

1.2. Planlama Süreci:

2024-2028 dönemi stratejik plan hazırlanma süreci Strateji Geliştirme Kurulu ve Stratejik Plan Ekibi'nin oluşturulması ile başlamıştır. Ekip tarafından oluşturulan çalışma takvimi kapsamında ilk aşamada durum analizi çalışmaları yapılmış ve durum analizi aşamasında, paydaşlarımızın plan sürecine aktif katılımını sağlamak üzere paydaş anketi, toplantı ve görüşmeler yapılmıştır. Durum analizinin ardından geleceğe yönelim bölümüne geçilerek okulumuzun/kurumumuzun amaç, hedef, gösterge ve stratejileri belirlenmiştir.

İlçe MEM ile Okul ve Kurum Stratejik Planlama Adımları	2022			2023											
	Ekim	Kasım	Aralık	Ocak	Şubat	Mart	Nisan	Mayıs	Haziran	Temmuz	Ağustos	Eylül	Ekim	Kasım	Aralık
1															
2															
3															
4															
5															
6															
7															
8															

2. DURUM ANALİZİ

Stratejik planlama sürecinin ilk adımı olan durum analizi, okulumuzun/kurumumuzun “neredeyiz?” sorusuna cevap vermektedir. Okulumuzun/kurumumuzun geleceğe yönelik amaç, hedef ve stratejiler geliştirebilmesi için öncelikle mevcut durumda hangi kaynaklara sahip olduğu ya da hangi yönlerinin eksik olduğu ayrıca, okulumuzun/kurumumuzun kontrolü dışındaki olumlu ya da olumsuz gelişmelerin neler olduğu değerlendirilmiştir. Dolayısıyla bu analiz, okulumuzun/kurumumuzun kendisini ve çevresini daha iyi tanımasına yardımcı olacak ve stratejik planın sonraki aşamalarından daha sağlıklı sonuçlar elde edilmesini sağlayacaktır.

Durum analizi bölümünde, aşağıdaki hususlarla ilgili analiz ve değerlendirmeler yapılmıştır;

- *Kurumsal tarihçe*
- *Uygulanmakta olan planın değerlendirilmesi*
- *Mevzuat analizi*
- *Üst politika belgelerinin analizi*
- *Faaliyet alanları ile ürün ve hizmetlerin belirlenmesi*
- *Paydaş analizi*
- *Kuruluş içi analiz*
- *Dış çevre analizi (Politik, ekonomik, sosyal, teknolojik, yasal ve çevresel analiz)*
- *Güçlü ve zayıf yönler ile fırsatlar ve tehditler (GZFT) analizi*
- *Tespit ve ihtiyaçların belirlenmesi*

2.1. Kurumsal Tarihçe

- Okulumuz Kars Bahçeli Evler Mahallesi Şehit Polis Bülent Kıranşal Caddesi 21 numaralı adreste bulunmaktadır. İsmi Ulu Önder ATATÜRK 'ün annesinin isminden alan okulumuz 1985 yılında eğitim öğretime başlamıştır. 1985 yılında açılan okulumuz 5 Derslik 1 Kapalı Spor Salonu 1 kütüphane 1 Anasınıfı 1 Fen Laboratuvarı 1 Öğretmen Odası ve 2 İdare Odadan oluşmaktaydı.
- 1997 -1998 eğitim-öğretim yılında kesintisiz 8 yıllık eğitime geçtikten sonra okulumuzun 5 derslik sayısı spor salonunun 2 ye bölünmesi ve kütüphane için ayrılmış bölümün sınıf yapılması mevcut bina içerisinde 8 derslik oluşturulmuştur.
- Okulumuzun bulunduğu mevkiinin sürekli göç almasından dolayı okulumuz 2004-2005 eğitim-öğretim yılında mevcut 8 olan derslik sayısının oldukça yetersiz olmasından dolayı ikili öğretime geçmiş olup 2015 yılına kadar 16 şube ve 1 Anasınıfı ile eğitim-öğretimi sürdürmektedir
- 2015 Yılında alınan karar ile ilkokula dönüşümü yapılmış ve normal eğitim vermeye başlamıştır.
- 2024-2025 Eğitim Öğretim yılında 8 ilkokul,1 anasınıfı,1 hafif düzey zihinsel engelliler sınıfı olmak üzere toplam 10 derslikle eğitim öğretim hizmetini sürdürmektedir.



2.2. Uygulanmakta Olan Stratejik Planın Deęerlendirilmesi

2019-2023 Stratejik planlamaları evresinde sure ierisinde gerekli inceleme ve arařtırmalar yapılmıř olup sure ierisinde pandemi meydana gelmesi sebebiyle aksamalar oluřmuřtur. Pandemi sonrası soz konusu aksamaların telafisi ynnde alıřmalar yapılmıř olup sureteki eksik kalan ynler tamamlamaya alıřılmıřtır.

nceki planda yer alan hedeflere kısmen ulařılması nedeniyle yeni oluřturulacak planlamalarda gemiř dnemdeki ama ve hedeflerden yararlanılması ve yeni oluřturulan planlamaların ierisinde kısmen yer alması uygun olacaktır.

Stratejik planda amacın farklı aılardan iyileřtirilmesi ihtiyaı bulunmaktadır. Bu nedenle yeni amalar oluřturularak hedef ve performans gstergeleri belirlenmiřtir.

2.3. Yasal Yükümlülükler ve Mevzuat Analizi

Sayı	Adı
12056	Devlet Memurları Kanunu
25269	Bilgi Edinme Hakkı Kanunu
5018	Kamu Mali Yönetimi ve Kontrol Kanunu
9972	Strateji Geliştirme Birimlerinin Çalışma Usul ve Esasları Hakkında Yönetmelik
55	Kamu Reformu
14	İlçe, Okul ve Kurumlarda Stratejik Plan Yapılmasına ilişkin Genelge

YASAL ÇERÇEVE

**1739 sayılı Milli Eğitim Temel Kanunu

**222 sayılı İlköğretim ve Eğitim Temel Kanunu

**657 sayılı Devlet Memurları Kanunu

**4357 sayılı İlkokul Öğretmenlerinin Kadrolarına, Terfi, Taltif ve Cezalandırılmalarına ve Bu Öğretmenlerin Alacaklarına Dair Kanun

**1702 sayılı İlk ve Orta Tedrisat Muallimlerinin Terfi ve Tecziyeleri Hakkında Kanun

**İlköğretim Kurumları Yönetmeliği

**İlköğretim Kurumları Sınıf Geçme Yönetmeliği

**İlköğretim Kurumları Ödül ve Disiplin Yönetmeliği

****İlköğretim ve Ortaöğretim Kurumları Sosyal Etkinlikler Yönetmeliği**

****Milli Eğitim Bakanlığı ile Diğer Bakanlıklara Bağlı Okullardaki Görevlilerle Öğrencilerin Kılık Kıyafetlerine İlişkin Yönetmelik**

****Milli Eğitim Bakanlığı ve Bakanlığa bağlı kuruluşlardan gelen genelgeler**

****İlköğretim Kurumları Standartları Yönergesi**

MEB Talim ve Terbiye Kurulu Başkanlığı tarafından onaylanmış olan öğretim programlarının uygulama esasları ile ilgili kurul kararları Kalkınma plan ve programlarında yer alan politika ve hedefler doğrultusunda kamu kaynaklarının etkili, ekonomik ve verimli bir şekilde elde edilmesi ve kullanılmasını, hesap verebilirliği ve mali şeffaflığı sağlamak üzere, kamu mali yönetiminin yapısını ve işleyişini, kamu bütçelerinin hazırlanmasını, uygulanmasını, tüm mali işlemlerin muhasebeleştirilmesini, rapor edilmesi ve mali kontrolü düzenleme amacıyla oluşturulan 5018 sayılı Kamu Mali Yönetimi ve Kontrol Kanununun 9. Maddesinde “Kamu idareleri; kalkınma planları, programlar, ilgili mevzuat ve benimsedikleri temel ilkeler çerçevesinde geleceğe ilişkin misyon ve vizyonlarını oluşturmak, stratejik amaçlar ve ölçülebilir hedefler saptamak, performanslarını önceden belirlenmiş olan göstergeler doğrultusunda ölçmek ve bu sürecin izleme ve değerlendirilmesini yapmak amacıyla katılımcı yöntemlerle stratejik plan hazırlar.” denilmektedir.

Kamu idareleri, kamu hizmetlerinin istenilen düzey ve kalitede sunulabilmesi için bütçeleri ile program ve proje bazında kaynak tahsislerini; stratejik planlarına, yıllık amaç ve hedefleri ile performans göstergelerine dayandırmak zorundadırlar. Stratejik plan hazırlamakla yükümlü olacak kamu idarelerinin ve stratejik planlama sürecine ilişkin takvimin tespitine, stratejik planların kalkınma planı ve programlarla ilişkilendirilmesine yönelik usul ve esasların belirlenmesinde Devlet Planlama Teşkilatı Müsteşarlığı yetkilendirilmiştir.

Kamu idareleri bütçelerini, stratejik planlarında yer alan vizyon, misyon, stratejik amaç ve hedeflerle uyumlu ve performans esasına dayalı olarak hazırlarlar. Kamu idarelerinin bütçelerinin stratejik planlarda belirlenen performans göstergelerine uygunluğu ve idarelerin bu çerçevede yürütecekleri faaliyetler ile performans esaslı bütçelemeye ilişkin diğer hususları belirlemede Maliye Bakanlığı yetkilidir.

Maliye Bakanlığı, Devlet Planlama Teşkilatı Müsteşarlığı ve ilgili kamu idaresi tarafından birlikte tespit edilecek olan performans göstergeleri, kuruluş bütçelerinde yer alır.

Performans denetimleri bu göstergeler çerçevesinde gerçekleştirilir.

“06.01.2006 tarihli ve 2006/9972 sayılı Bakanlar Kurulu kararı ile yürürlüğe konulan Strateji Geliştirme Birimlerinin Çalışma Usul ve Esasları Hakkında Yönetmelik” düzenleyici ve denetleyici kurumlar hariç olmak üzere genel yönetim kapsamındaki kamu idarelerinin Strateji Geliştirme Birimlerinin Çalışma Usul ve Esasları’ nı içerir.

Kamu idarelerinde yeni bir yönetim anlayışının oluşturulması, kamu reformunun temel amaçlarından biridir. Milli Eğitim Bakanlığının 2006/55 sayılı genelgesi ile bu reformun, MEB’e bağlı kurumlarda gerçekleşmesi için çalışmalara başlanmıştır.

Milli Eğitim Bakanlığı Stratejik Planlama Uygulama Yönergesi de Milli Eğitim Bakanlığı Merkez, Taşra ve Yurtdışı teşkilatı ile MEB’e bağlı okul ve kurumlarda yürütülen stratejik planlama faaliyetlerinin gerçekleştirilmesine ilişkin usul ve esasları içerir.

Yasal dayanaklar doğrultusunda çalışmalar başlatılmış; 2024 – 2028 yıllarını kapsayacak şekilde Atatürk İlkokulu Stratejik Planı hazırlanmıştır.

2.4. Üst Politika Belgeleri Analizi

- 12. Kalkınma Planı
- Cumhurbaşkanlığı Programı,
- Orta Vadeli Program,
- Cumhurbaşkanlığı Yıllık Programı,
- Millî Eğitim Bakanlığı Stratejik Planı,
- İl Millî Eğitim Müdürlüğü Stratejik Planı,
- İlçe Millî Eğitim Müdürlüğü Stratejik Planı ile
- Okul/kurumu ilgilendiren ulusal, bölgesel ve sektörel strateji eylem planları

2.5. Faaliyet Alanları ile Ürün/Hizmetlerin Belirlenmesi

Tablo 4. Faaliyet Alanlar/Ürün ve Hizmetler Tablosu

Faaliyet Alanı	Ürün/Hizmetler
Öğretim-eğitim faaliyetleri	Öğrenci İşleri Kayıt-nakil işleri Devam-devamsızlık Sınıf geçme
Rehberlik faaliyetleri	Öğrencilere rehberlik yapmak Velilere rehberlik etmek Rehberlik faaliyetlerini yürütmek
Sosyal faaliyetler	Belirli gün ve haftalarla ilgili etkinliklerin yürütülmesi İnceleme, tanıma ve araştırma amaçlı gezilerin düzenlenmesi
Sportif faaliyetler	Geleneksel Çocuk oyunları kapsamın öğrencilerin katılımlarını sağlanması, bu alanda müsabaka ve turnuvaların düzenlenmesi
Kültürel ve sanatsal faaliyetler	Sergi, Panel, Konferans ve Seminer gibi etkinlikler düzenlemek
İnsan kaynakları faaliyetleri (mesleki gelişim faaliyetleri, personel etkinlikleri...)	Okul Merkezli Gelişim Planı çerçevesinde hizmet içi eğitim planlaması ve yürütülmesi İş sağlığı ve güvenliği çerçevesinde eğitimler düzenlenmesi Hijyen eğitimlerinin verilmesi
Okul aile birliği faaliyetleri	Okul ihtiyaçlarının sağlanması adına çalışmalar yapılması Kermes ve yardım faaliyetlerinin organize edilmesi
Öğrencilere yönelik faaliyetler	Okul nakil kayıt alanlarının ilgili kuruluşlarla organize edilip düzenlenmesi Kayıt-Nakil işlemlerinin yapılması Devam-Devamsızlık sürecinin takip edilmesi Öğrenci Sağlık Taramaları İle Aşı Uygulamalarını Toplum Sağlığı Merkezi ve Aile Hekimliği Vasıtasıyla Yapılmasını Sağlamak
Ölçme değerlendirme faaliyetleri	Kazanım Değerlendirme ölçeklerinin hazırlanıp, uygulanmasının sağlanması ve sonrasında e okula işlenmesi süreçlerinin takibi
Öğrenme ortamlarına yönelik faaliyetler	Okulda eğitimin düzenli olarak işleyişini sağlama Ders dışı eğitim çalışmalarının işleyişini sağlama İl MEM koordinesinde yürütülen farklı konulardaki eğitim programlarının uygulanmasını sağlamak Öğrencilerin kişisel ve sosyal açıdan değerler açısından donanması için değerler eğitimi almalarını sağlamak Ders programı ile zaman çizelgesini hazırlamak Öğrencilerin zararlı alışkanlıklardan uzak ve güven içinde eğitim almalarını sağlamak Engelli öğrencilerle ilgili tedbirler almak
Ders dışı faaliyetler	Çeşitli spor dallarında öğrencilerin yetişmesi için gerekli egzersizlerin ve çalışmaların yapılmasını sağlamak ve bu öğrencilerin ilgili yarışmalara katılmak için gerekli işlemleri yerine getirmek Milli ve mahalli bayram günleri ile ilgili törenlere katılmak Satranç, Dama, Mangala gibi zekâ oyunlarının öğrencilerle tanınıp oynanmasını sağlamak

2.6. Paydaş Analizi

EK-1 Paydaş Sınıflandırma Matrisi

PAYDAŞLAR	İÇ PAYDAŞLAR	DİŞ PAYDAŞLAR	YARARLANICI		
	Çalışanlar, Birimler	Temel ortak	Stratejik ortak	Tedarikçi	Müşteri, hedef kitle
Okul Müdürü ve Müdür Yardımcısı	√				
İlçe Milli Eğitim Müdürlüğü	√				
Öğretmenler	√				
Öğrenciler	√		√		
Veliler		√	√		
Okul Aile Birliği	√			√	
Okul Destek Personeli	√				
İlçe Belediye Başkanlığı		√			
Kaymakamlık		√			
Dernekler		√			
Hayırseverler		√			
Mezunlar		√			
Mahalle Muhtarlığı		√			
Sağlık Ocağı		√			
Gençlik ve Spor Müdürlüğü		√			
İtfaiye		√			

Tabloda yer paydaşların listesi okul/kurumun türüne ve yapısına göre değişkenlik gösterebilir.

√ : Tamamı 0 : Bir kısmı

EK-2 Paydaş Önceliklendirme Matrisi

Paydaş	İç Paydaş	Dış Paydaş	Yararlanıcı (Müşteri)	Neden Paydaş?	Önceliği
MEB		√		Bağlı olduğumuz merkezi idare	1
Öğrenciler			√	Hizmetlerimizden Yararlandıkları için	1
Veliler		√		Hizmet verilen	1
Okul Aile Birliği	√	0		Amaç ve hedeflerimize Ulaşmak iş birliği yapacağımız kurumlar	..

Ek-3 Yararlanıcı Ürün/Hizmet Matrisi

Ürün/Hizmet	Eğitim-Öğretim (Örgün- Yaygın)	Yatılılık-Bursluluk	Nitelikli İş Gücü	AR-GE, Projeler, Danışmanlık	Altyapı, Donatım Yatırım	Yayın	Rehberlik, Kurs, Sosyal etkinlikler	Mezunlar (Öğrenci)	Ölçme-Değerlendirme
Öğrenciler	√	0			√	√			
Veliler						√			
Üniversiteler			0	0			√		
Medya			0	0					
Uluslararası kuruluşlar				0		0			
Meslek Kuruluşları									
Sağlık kuruluşları			0						
Diğer Kurumlar									0
Özel sektör			√	0			0		

√: Tamamı 0: Bir kısmı

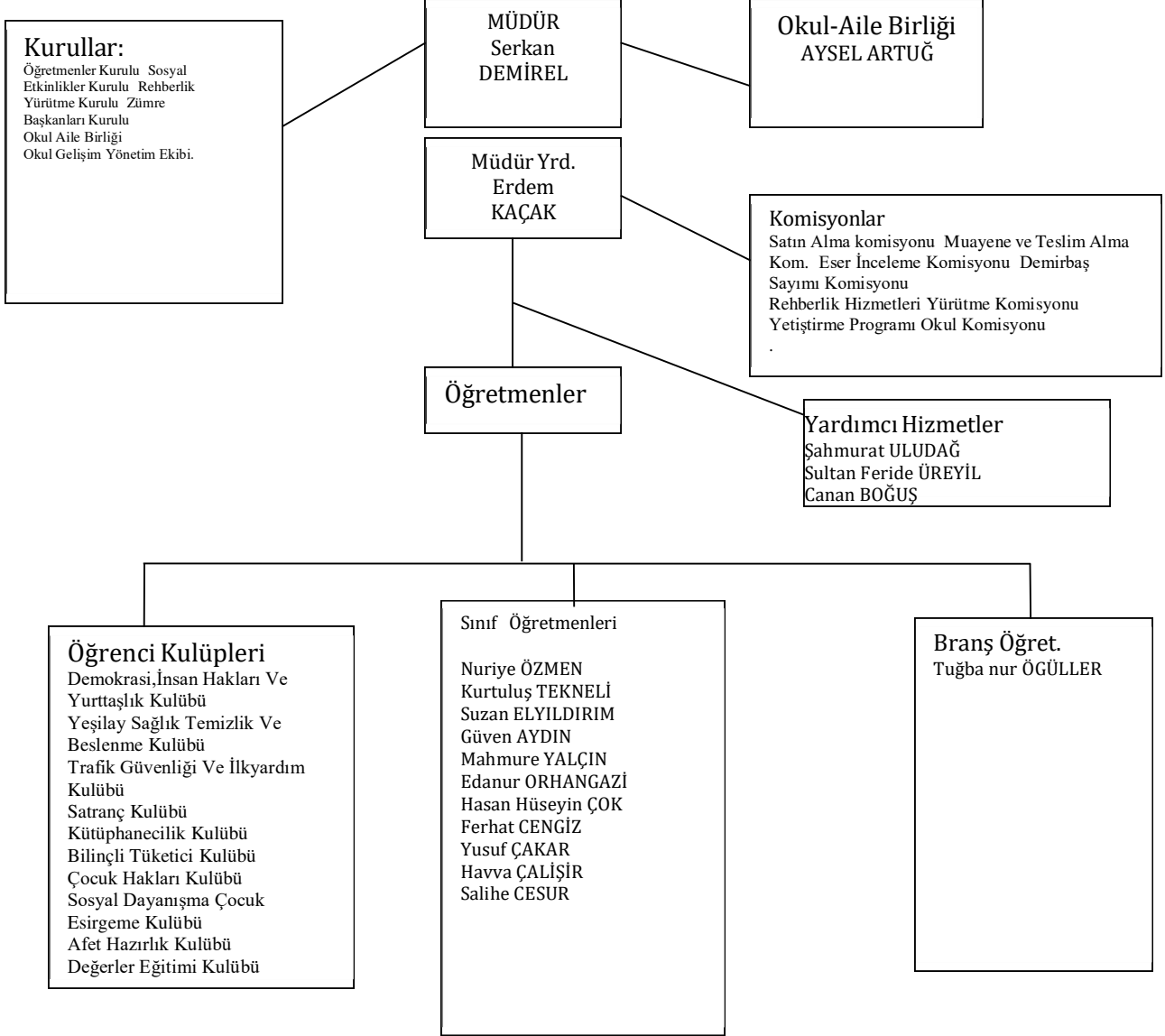
2.7. Okul/Kurum İçi Analiz

Tablo 8.Okul/Kurum İçi Analiz İçerik Tablosu

Okul/Kurum İçi	Analiz İçerik Tablosu
Öğrenci sayıları	Erkek Öğrenci :89 Kız Öğrenci :97 Toplam :186
Sosyal-kültürel-bilimsel ve sportif başarı verileri	Kafkas Projesi öğrenci kitap okuma il 3.lüğü Kafkas projesi veli kitap okuma il 2.liği
Öğrenme stilleri envanteri	Okul sınıf öğretmenleri ve okul idaresi tarafından uygulanmaktadır.
Devam-devamsızlık verileri	Okulumuzda sürekli devamsız öğrenci bulunmamaktadır.
Okul disiplinini etkileyen faktörler anketi	Okul idaresi ve öğretmenler tarafından uygulanmaktadır.
İnsan kaynakları verileri	Okulumuzda 2 idareci, 12 öğretmen ,1 Sürekli İşçi 1 geçici işçi ve 1 İUP kapsamında çalışan işçi bulunmaktadır. Okul Müdürü ve öğretmenlerimiz Lisans düzeyindedir. Ayrıca 1 idarecimiz (Müdür Yardımcısı) yüksek lisansı vardır.
Öğretmenlerin hizmet içi eğitime katılma oranları	Öğretmenlerimiz hizmet içi çalışmalara %100 oranında katılmaktadırlar.
Öğrenme ortamı verileri	10 Derslik, ile eğitime ortam sağlamaktadır.
Okul/kurum ortamını değerlendirme anketi	Okul idaresi ve öğretmenler tarafından uygulanmaktadır.

2.7.1. İnsan Kaynakları

Okul Teşkilat Şeması



2024 Yılı Kurumdaki Mevcut Yönetici Sayısı:

Sıra No	Görevi	Erkek	Kadın	Toplam
1	Müdür	1	-	1
2	Müdür Yrd.	1	-	1

Kurum Yöneticilerinin Eğitim Durumu:

Eğitim Düzeyi	2024 Yılı İtibari İle	
	Kişi Sayısı	%
Ön Lisans	-	-
Lisans	1	50
Yüksek Lisans	1	50

Kurum Yöneticilerinin Yaş İtibari ile dağılımı:

Yaş Düzeyleri	2024 Yılı İtibari İle	
	Kişi Sayısı	%
30-40	1	50
40-50	1	50
50-60	10	0

İdari Personelin Hizmet Süresine İlişkin Bilgiler:

Hizmet Süreleri	Kişi Sayısı
5-20 Yıl	1
20-30 Yıl	1
30-40 Yıl	

2.7.2. İnsan Kaynakları

2024 Yılı Kurumdaki Mevcut Öğretmen Sayısı:

Sıra No	Branşı	Erkek	Kadın	Toplam
1	Sınıf Öğretmeni	4	4	8
2	Okul Öncesi		1	1
3	İngilizce		1	1
4	Özel Eğitim	1	1	2
5	Rehberlik	-	-	-
TOPLAM		5	7	12

Öğretmenlerin Yaş İtibari ile Dağılımı:

Yaş Düzeyleri	Kişi Sayısı
20-30	5
30-40	3
40-50	4
50 ve üzeri	-

Öğretmenlerin Hizmet Süreleri:

Hizmet Süreleri	Kişi Sayısı
1-5 Yıl	3
5-10 Yıl	2
10-15 Yıl	2
15-20 Yıl	1
20-25 Yıl	4
25+... üzeri	-

Destek Personele (Hizmetli- Memur) İlişkin Bilgiler:

2025 Yılı Kurumdaki Mevcut Hizmetli/ Memur Sayısı:

Sıra No	Görevi	Erkek	Kadın	Eğitim Durumu	Hizmet Yılı	Toplam
1	Hizmetli	1	2 -	-	-	3
2	Sözleşmeli İşçi	-	-	-	-	-
3	Sigortalı İşçi	-	-	-	-	-

Çalışanların Görev Dağılımı

S.NO	UNVAN	GÖREVLERİ
1	Okul müdürü	<ol style="list-style-type: none">1. Kanun, tüzük, yönetmelik, yönerge, program ve emirlere uygun olarak görevlerini yürütmeye,2. Okulu düzene koyar3. Denetler.4. Okulun amaçlarına uygun olarak yönetilmesinden, değerlendirilmesinden ve geliştirmesinden sorumludur.5. Okul müdürü, görev tanımında belirtilen diğer görevleri de yapar.
2	Müdür yardımcısı	<ol style="list-style-type: none">1. Müdürün en yakın yardımcısıdır.2. Müdürün olmadığı zamanlarda müdüre vekâlet eder.3. Okulun her türlü eğitim-öğretim, yönetim, öğrenci, personel, tahakkuk, ayniyat, yazışma, eğitici etkinlikler, yatılılık, bursluluk, güvenlik, beslenme, bakım, koruma, temizlik, düzen, nöbet, halkla ilişkiler gibi işleriyle ilgili olarak okul müdürü tarafından verilen görevleri yapar.4. Müdür yardımcısı, görev tanımında belirtilen diğer görevleri de yapar.

3	Öğretmenler	<ol style="list-style-type: none"> 1. İlkokullarda dersler sınıf veya branş öğretmenleri tarafından okutulur. 2. Öğretmenler, kendilerine verilen sınıfın veya şubenin derslerini, programda belirtilen esaslara göre plânlamak, okutmak, bunlarla ilgili uygulama ve deneyleri yapmak, ders dışında okulun eğitim-öğretim ve yönetim işlerine etkin bir biçimde katılmak ve bu konularda kanun, yönetmelik ve emirlerde belirtilen görevleri yerine getirmekle yükümlüdürler. 3. Sınıf öğretmenleri, okuttukları sınıfı bir üst sınıfta da okuturlar. 4. İlkokullarının 4 üncü sınıflarında özel bilgi, beceri ve yetenek isteyen; din kültürü ve ahlâk bilgisi ve yabancı dil dersleri branş öğretmenlerince okutulur. 5. Derslerini branş öğretmeni okutan sınıf öğretmeni, bu ders saatlerinde yönetimce verilen eğitim-öğretim görevlerini yapar. 6. Okulun bina ve tesisleri ile öğrenci mevcudu, yatılı-gündüzlü, normal veya ikili öğretim gibi durumları göz önünde bulundurularak okul müdürlüğünce düzenlenen nöbet çizelgesine göre öğretmenlerin, normal öğretim yapan okullarda gün süresince, ikili öğretim yapan okullarda ise kendi devresinde nöbet tutmaları sağlanır. 7. Yönetici ve öğretmenler; Resmî Gazete, Tebliğler Dergisi, genelge ve duyurulardan elektronik ortamda yayımlananları Bakanlığın web sayfasından takip eder. 8. Elektronik ortamda yayımlanmayanları ise okur, ilgili yeri imzalar ve uygularlar. 9. Öğretmenler dersleri ile ilgili araç-gereç, laboratuvar ve işliklerdeki eşyayı, okul kütüphanesindeki kitapları korur ve iyi kullanılmasını sağlarlar.
4	Yardımcı hizmetler personeli	<ol style="list-style-type: none"> 1. Yardımcı hizmetler sınıfı personeli, okul yönetimince yapılacak plânlama ve iş bölümüne göre her türlü yazı ve dosyayı dağıtmak ve toplamak, 2. Hizmet yerlerini temizlemek, 3. Aydınlatmak ve ısıtma yerlerinde çalışmak, 4. Okula getirilen ve çıkarılan her türlü araç-gereç ve malzeme ile eşyayı taşıma ve yerleştirme işlerini yapmakla yükümlüdürler 5. Bu görevlerini yaparken okul yöneticilerine ve nöbetçi öğretmene karşı sorumludurlar.

Okul/kurum Rehberlik Hizmetleri

Mevcut Kapasite				Mevcut Kapasite Kullanımı ve Performans					
Psikolojik Danışman Norm Sayısı	Görev Yapan Psikolojik Danışman Sayısı	İhtiyaç Duyulan Psikolojik Danışman Sayısı	Görüşme Odası Sayısı	Danışmanlık Hizmeti Alan			Rehberlik Hizmetleri ile İlgili Düzenlenen Eğitim/Paylaşım Toplantısı Vb. Faaliyet Sayısı		
				Öğrenci Sayısı	Öğretmen Sayısı	Veli Sayısı	Öğretmenlere Yönelik	Öğrencilere Yönelik	Velilere Yönelik
-	-	1	0	186	12		--	3	2

Tablo:20

Fiziki Mekân	Var	Yok	Adedi	İhtiyaç	Açıklama
Öğretmen Çalışma Odası	√		1		
Ekipman Odası		√		1	
Kütüphane	√		1		
Rehberlik Servisi		√		1	
Resim Odası		√		1	
Müzik Odası		√		1	
Çok Amaçlı Salon		√		1	
Spor Salonu		√		1	

2.7.3. Teknolojik Düzey

Okul/Kurumun Teknolojik Altyapısı:

Araç-Gereçler	2024
Bilgisayar	4
Lazer Yazıcı	3
Tarayıcı	1
Fotokopi Makinesi	3
Tepegöz	0
Projeksiyon	2
Akıllı Tahta	10
Faks	1
İnternet bağlantısı	1
Güvenlik Kamerası	13
Okul/kurumun İnternet sitesi	1

2.7.4. Mali Kaynaklar

Okul/Kurum Kaynak Tablosu:

Kaynaklar	2023
Genel Bütçe	-
Okul aile Birliği	19.219,88
Kira Gelirleri	-
Döner Sermaye	-
Vakıf ve Dernekler	-
Dış Kaynak/Projeler	-
TOPLAM	19.219,88

Okul/Kurum Gelir-Gider Tablosu:

YILLAR HARCAMA KALEMLERİ	2021		2022		2023	
	GELİR	GİDER	GELİR	GELİR	GELİR	GİDER
Temizlik						
Küçük onarım						
Bilgisayar harcamaları						
Büro makinaları harcamaları						
Telefon						
Yemek						
Sosyal faaliyetler						
Kırtasiye						
Vergi harç vs						
.....						
GENEL	5.440,00	0	16.426,30	6.763,78	19.219,88	14.182,80

2.7.5. İstatistiki Veriler**Karşılaştırmalı Öğretmen/Öğrenci Durumu (2025)**

ÖĞRETMEN	ÖĞRENCİ			OKUL
Toplam öğretmen sayısı	Öğrenci sayısı		Toplam öğrenci sayısı	Öğretmen başına düşen öğrenci sayısı
	Kız	Erkek		
12	97	89	186	15.5

Yıllara Göre Ortalama Sınıf Mevcutları			Yıllara Göre Öğretmen Başına Düşen Öğrenci Sayısı		
2021	2022	2023	2021	2022	2023
20	20	20	20	20	20

Yerleşim Alanı ve Derslikler

Yerleşim		
Toplam Alan (m ²)	Bina Alanı (m ²)	Bahçe alanı (m ²)
1280	305	975

Sosyal Alanlar

Sosyal Alanlar		
Tesisin adı	Kapasitesi (Kişi Sayısı)	Alanı
Kantin	-	-
Yemekhane	-	-
Toplantı Salonu	-	-
Konferans Salonu	-	-
Seminer Salonu	-	-
Okul Bahçesi	186	305m ²

2.8. Çevre Analizi (PESTLE)

Politik ve yasal etmenler	Ekonomik çevre değişkenleri
İlimizde bulunan siyasi ve sivil örgütlerden yasal yükümlülükler doğrultusunda okulumuzun eğitim ve öğretim ihtiyaçlarını karşılamada destek alımı.	Velilerimizin büyük bir kısmı hayvancılık ve ticaretle uğraşmaktadır.. Hayvancılık, esnafılık ve memurluk yapan velilerimizde bulunmaktadır. Velilerimizin içinde işsiz ya da gününbirlik işlerde çalışmada bulunmaktadır.
Sosyal-kültürel çevre değişkenleri	Teknolojik çevre değişkenleri
İlimizde ve okulumuzun bulunduğu bölgede hayvancılık sektörü yoğunluktadır. Okuma yazma oranı yüksektir.	Hemen her alanda olduğu gibi eğitimde de teknoloji kullanımı artmaktadır. Dersliklerimizin % 100 inde akıllı tahta bulunmaktadır. Ayrıca sınıflarımızın da internet bağlantısı bulunmakla birlikte sağlıklı kullanılmaktadır. Teknolojinin eğitim öğretimde olumlu yanlarının yanında, olumsuzlukları da yaşanmaktadır. Öğrencilerin cep telefonu, bilgisayar, internet vb. teknolojik araçları bilinçli kullanılmamasından kaynaklanan zararlar söz konusudur. Ödev hazırlama, kitap okuma gibi etkinliklere ayrılan zamanın azalmasına, neden olmaktadır.

Ekolojik ve doğal çevre değişkenleri
Yağış miktarlarındaki düşüş
Tasarruf olgusunun gelişmesi
İçme suyunu verimli kullanma eğilimi
Yeşili koruma eğilimi
Ağaç dikim ve sulama oranlarındaki yükseliş
Çevre yasaklarına uyum eğilimi
Çevre sahiplenme olgusu

2.9. GZFT Analizi

Okulumuzun şu anki hazır bulunuşluk durumu ile belirlenen hedefler arasındaki mesafeyi kat etmek için gerekli çalışmaları organize etmekte kullanılacak olan verilerin değerlendirilmesi.

GÜÇLÜ YÖNLEMİZ	ZAYIF YÖNLERİMİZ
<ul style="list-style-type: none">-Öğretmenler arası ilişkilerin iyi olması-Öğrencilerde disiplin gerektirecek davranışlar olmaması-Sosyal konulara duyarlı ve pedagojik konularda bilgi sahibi öğretmen ve yöneticilerimizin bulunması-Sınıflardaki öğrenci mevcutlarının uygun olması-Okul idaresinin değişime ve gelişime açık olması-Öğrenci öğretmen ilişkilerinin ve iletişiminin sağlıklı olarak yürümesi ve iletişimin iyi olması-Okulda bünyesinde destekleme yetiştirme kurslarının açılması-Okul öncesi eğitimin olması	<ul style="list-style-type: none">Veli ilgisizliği veya aşırı korumacılık anlayışı,İhtiyacımız olan destek personelinin yetersizliği-Okul –Aile - Veli işbirliği ve iletişiminin istenen seviyeye ulaşmamış olması,-Donanımlı bir okul olmaması-Okulun fiziki kapasitesinin yeterli olmaması-Bilişim Teknolojileri sınıfının olmaması-Okulun il merkezine uzak olması-Öğrencilerin okuma alışkanlıklarının yetersizliği.-Öğrencilere aile desteğinin yetersizliği.-Sosyal faaliyetler için uygun çok amaçlı salonun bulunmaması.-Öğrencilerimizde çevre ve temizlik bilincinin yetersizliği.-Okulda memurun bulunmayışı-Okul bütçesinin yetersizliği

FIRSATLAR	TEHDİTLER
<ul style="list-style-type: none">-Öğretmen kadrosunun genç ve dinamik olması-Yönetici kadronun değişime ve gelişime açık olması-Öğrencilerin öğrenmeye istekli oluşları-İlde bir üniversitenin olması-Bilgiye erişim ve bilgi teknolojisi alanında hızlı gelişmelerin yaşanması	<ul style="list-style-type: none">-Göç alan bir mahalle olmamız-Velilerin sosyo-ekonomik düzeylerinin düşük olması-Şiddet içerikli programların medyada fazla yer alması-Velilerin, “doğru ana-baba tutumları” konusundaki eğitimlerinin yetersizliği-Okul önünde hız kesici kasis ve okul geçidi levhasının olmaması-Öğretmen sirkülasyonunun fazla olması-Öğrenci devamsızlıkları

2.10. SORUN ALANLARI

Okulumuz iç paydaşlarından alınan görüşler doğrultusunda karşı karşıya olduğumuz sorun alanlar şu şekilde sıralanmaktadır.

- Okulun yardımcı personel sayısının yetersiz sayıda bulunması .
- Mali kaynak yetersizliği, yeterli ve zamanında kaynak bulunamaması
- Sosyal sportif faaliyetlerin azlığı
- Projelere destek olabilecek kuruluşların az olması
- Öğrenci ve velilerin eğitime bakış açısı.

3. GELECEĐE BAKIŞ

3.1.Misyonumuz

Milli Eđitim Temel Kanununda yer alan genel ve özel amaçlara uygun olarak;

Sađlam karakterli, dürüst, kuvvetli bir vatan ve millet sevgisi olan, insani, milli ve ahlaki deđerlerle donanmış, ülkesine yararlı, okuyan, inceleyen, araştıran, milli ve evrensel deđerli tanıyan ve benimseyen, araştırmacı, sorgulayıcı, kendi ayakları üzerinde durabilen, kendi düşüncelerini savunurken başkalarının düşünce ve haklarına saygı gösteren, görev ve sorumluluklarının bilincinde olan öğrenciler yetiştirmek.

3.2.Vizyonumuz

Çađdaş uygarlık düzeyinde gelişmeleri yakından takip eden, Türk Milli Eđitimin ve İlköğretimin amaçları doğrultusunda uluslar arası normlara ulaşmayı hedefleyen bilgi ve beceride rekabet gücü yüksek insanlar yetiştiren bir okul olmak.

3.3. Temel Deęerler

TEMEL DEęERLERİMİZ

- 1) Önce İnsan,
- 2) Karşılıklı güven ve dürüstlük,
- 3) Sabırlı, hoşgörölü ve kararlılık,
- 4) Adaletli performans deęerlendirme,
- 5) Kendisiyle ve çevresiyle barışık olma,
- 6) Yetkinlik, üretkenlik, ve girişimcilik ruhuna sahip olmak,
- 7) Doęa ve çevreyi koruma bilinci,
- 8) Sorumluluk duygusu ve kendine güven bilincini kazandırma.

4. AMAÇ, HEDEF VE PERFORMANS GÖSTERGESİ İLE STRATEJİLERİN BELİRLENMESİ

4.1. Amaçlar

4.2. Hedefler

4.3. Performans Göstergeleri

4.4. Stratejilerin Belirlenmesi

4.5. Maliyetlendirme

TEMA 1 :EĞİTİME VE ÖĞRETİME ERİŞİM VE KATILIM

AMAÇ1:Temel eğitim kurumlarına, eğitimin temel ilkeleri doğrultusunda erişimin artırılması, öğrenci devami ve uyumu sağlanarak ve okullaşma oranı artırılacaktır.

Hedef 1.1:Öğrencilerinin okula uyumu sağlanacak, okullaşma oranları artırılacak, uyum ve devamsızlık sorunları giderilecektir

TEMA 2 :EĞİTİM ÖĞRETİMDE KALİTE

AMAÇ 2:Temel eğitim kurumlarının, eğitimin temel ilkeleri doğrultusunda niteliğini arttırmak amacıyla kurumsal kapasite geliştirilecektir.

Hedef 2.1: Eğitim ve öğretimin sağlıklı ve güvenli bir ortamda gerçekleştirilmesi için okul sağlığı ve güvenliği geliştirilecektir.

Hedef 2.2:Temel eğitimin sosyal, kültürel ve başarı niteliği artırılacaktır.

Hedef 2.3:Öğrencilerin Sosyal, bilimsel, kültürel, sanatsal, sportif, çevreye duyarlı ve toplum hizmeti alanlarında ders dışı etkinliklere katılım oranı artırılacaktır.

TEMA 3 :KURUMSAL KAPASİTE

AMAÇ 3: Eğitim ve öğretim faaliyetlerinin daha nitelikli olarak verilebilmesi için okulumuzun kurumsal kapasitesi güçlendirilecektir

Hedef3.1: Eğitim kalitesinin artırılmasına yönelik çalışanların mesleki gelişimleri desteklenecektir.

Hedef3.2:Eğitim kalitesinin artırılmasına yönelik okulun fiziki kapasitesi artırılacaktır.

Tema	EĞİTİM ÖĞRETİME ERİŞİM									
Okul Türü	İlkokul									
Amaç 1	A.1 Temel eğitim kurumlarına, eğitimin temel ilkeleri doğrultusunda erişimin artırılması, öğrenci devami ve uyumu sağlanarak ve okullaşma oranı artırılabilecektir.									
Hedef 1.1	H.1.1 Öğrencilerinin okula uyumu sağlanacak, okullaşma oranları artırılacak, uyum ve devamsızlık sorunları giderilecektir									
Performans Göstergeleri	Hedefe Etkisi (%)	Plan Dönemi Başlangıç Değeri	2024	2025	2026	2027	2028	İzleme Sıklığı	Rapor Sıklığı	
PG 1.1 Kayıt bölgesindeki öğrencilerden okula kayıt yaptıranların oranı (%)	25	97	100	100	100	100	100	6 Ay	Yıllık	
PG 1.2 Okula yeni başlayan öğrencilerden oryantasyon eğitimine katılanların oranı (%)	25	97	100	100	100	100	100	6 Ay	Yıllık	
PG 1.3 Bir eğitim ve öğretim yılı döneminde 20 gün ve üzeri devamsızlık yapan öğrenci oranı (%)	25	3	3	3	2,8	2,6	2,5	6 Ay	Yıllık	
PG 1.4 Okulun özel eğitime ihtiyaç duyan bireylerin kullanımına uygunluğu (1=Uygun, 0=Uygun Değil)	25	1	1	1	1	1	1	6 Ay	Yıllık	
Koordinator Birim	Okul İdaresi									
İşbirliği Yapılacak Birimler	Sorumlu idareciler, öğretmenler									
Stratejiler	S.1 Okulun bulunduğu bölgede tanıtımı yapılacak, bölge öğrencilerinin okula kayıtlarının sağlanması için veli görüşmeleri yapılacaktır.									
	S.2 Okula yeni başlayan öğrencilere eğlenceli okula başlama etkinliği yapılacak, okula uyumu, derslere giriş çıkışlar, okula geliş gidişler, okul birimleri ve okul kuralları hakkında oryantasyon eğitimi yapılacaktır									
	S.3 Öğrencilerin okula devami sıkı takip edilecek, devamsızlık durumunda okul veli iletişimi sağlanacak, velilerle görüşülerek öğrencilerin okula devami sağlanacaktır.									
	S.4 Okul, aile ve çevre iş birliği yapılarak fiziki mekânlar iyileştirilecektir.									
Maliyet Tahmini	₺50000									

Tema	EĞİTİM ÖĞRETİME KALİTE								
Okul Türü	İlkokul								
Amaç 2	A.2. Temel eğitim kurumlarının, eğitimin temel ilkeleri doğrultusunda niteliğini arttırmak amacıyla kurumsal kapasite geliştirilecektir.								
Hedef 2.1	H.2.1 Eğitim ve öğretimin sağlıklı ve güvenli bir ortamda gerçekleştirilmesi için okul sağlığı ve güvenliği geliştirilecektir.								
Performans Göstergeleri	Hedef Etkisi (%)	Plan Dönemi Başlangıç Değeri	2024	2025	2026	2027	2028	İzleme Sıklığı	Rapor Sıklığı
PG 1. Bağımlılık ve Teknoloji bağımlılığıyla mücadele ile ilgili öğrencilere verilen eğitim sayısı	20	1	2	3	4	5	6	6 Ay	Yıllık
PG 2 Akran zorbalığı ve siber zorbalıkla ilgili konularda öğrencilere verilen eğitim sayısı	20	1	2	3	4	5	6	6 Ay	Yıllık
PG 3 Hijyen, gıda güvenliği, bulaşıcı hastalıklar ile ilgili öğrencilere verilen eğitim sayısı	20	4	4	5	6	6	6	6 Ay	Yıllık
PG 4 Doğal Afetler, Deprem konusunda öğrencilere verilen eğitim sayısı	20	1	1	1	1	1	1	6 Ay	Yıllık
PG 5 Okulda yapılan Afet ve acil durum tatbikat sayısı	20	2	2	2	2	2	2		
Koordinatör Birim	Okul İdaresi								
İşbirliği Yapılacak Birimler	Sorumlu idareciler, öğretmenler								
Stratejiler	<p>S1. Eğitim ortamları iş sağlığı ve güvenliği yönergesine uygun hâle getirilecektir.</p> <p>S2. Öğrenci, öğretmen ve velilerde farkındalık oluşturmak için bağımlılıkla mücadele, akran zorbalığı, siber zorbalık, sağlıklı beslenme ve obezite, hijyen, bulaşıcı hastalıklar ve gıda güvenliği gibi konularda alan uzmanları ile iş birliğinde eğitimler düzenlenecektir</p> <p>S3. Doğa, insan ve teknoloji kaynaklı (deprem, sel, heyelan, yangın, çığ ve salgın hastalıklar vd.) afetlere karşı gerekli tedbirlerin alınması için çalışmalar yapılacaktır.</p> <p>S4. Doğa, insan ve teknoloji kaynaklı (deprem, sel, heyelan, yangın, çığ ve salgın hastalıklar vd.) konularında alan uzmanları ile iş birliğinde öğretmen, öğrenci ve velilere farkındalık eğitimleri verilecektir.</p> <p>S5. Afet ve acil durum tatbikatları düzenlenecektir</p>								
Maliyet Tahmini	₺50000								

Tema	EĞİTİM ÖĞRETİME KALİTE									
Okul Türü	İlkokul									
Amaç 2	A.2. Temel eğitim kurumlarının, eğitimin temel ilkeleri doğrultusunda niteliğini arttırmak amacıyla kurumsal kapasite geliştirilecektir.									
Hedef 2.2	H.2.2 Temel eğitimin sosyal, kültürel ve başarı niteliği artırılacaktır.									
Performans Göstergeleri	Hedefe Etkisi (%)	Plan Dönemi Başlangıç Değeri	2024	2025	2026	2027	2028	İzleme Sıklığı	Rapor Sıklığı	
PG 1. Okulun hazırladığı proje sayısı (Okul içi, bölgesel, Tübitak vs.)	20	3	3	3	3	3	4	6 Ay	Yıllık	
PG 2. Öğrenci başına okunan kitap sayısı	20	40	45	50	55	60	70	6 Ay	Yıllık	
PG 3. Destekleme ve Yetiştirme Kurslarından yararlanan öğrenci oranı (%)	20	2	2	3	3	3	2	6 Ay	Yıllık	
PG4.Öğrencilere başarının artırılması ve üst öğretime yönelik yapılan rehberlik ve bilgilendirme sayısı	20	1	1	1	1	1	1	6 Ay	Yıllık	
PG 5. Okuma kültürünü Artırmaya düzenlenen yönelik etkinliklere katılan öğrenci oranı	20									
Koordinatör Birim	Okul İdaresi									
İşbirliği Yapılacak Birimler	Sorumlu idareciler, öğretmenler									
Stratejiler	S1. Öğrencilerin sorun çözme, sosyal ve bilimsel çalışma becerilerini güçlendirecek faaliyetler artırılacaktır.									
	S2. Öğrencilerde kitap sevgisi, okuma alışkanlığı kazanmaları yönünde kitap okuma etkinlikleri artırılacaktır.									
	S3. Öğrencilerin başarı ve kazanım düzeyi takip edilecek, eksikliklerinin giderilmesi için tedbirler alınacaktır.									
	S4. Okulumuz rehber öğretmeni ve sınıf öğretmenleri eşliğinde verimli ders çalışma seminerleri ve bilgilendirme toplantıları yapılacaktır.									
	S5. Çocuklara Saygı, sevgi, empati, yardımlaşma vb. konularda milli ve manevi değerleri tanımaları ve uygulamalarına yönelik çalışmalar yapılacaktır.									
Maliyet Tahmini	₺50000									

Tema	EĞİTİM ÖĞRETİMDE KALİTE									
Okul Türü	İlkokul									
Amaç 2	A.2 Temel eğitim kurumlarının, eğitimin temel ilkeleri doğrultusunda niteliğini arttırmak amacıyla kurumsal kapasite geliştirilecektir.									
Hedef 2.3	H.2.3 Öğrencilerin Sosyal, bilimsel, kültürel, sanatsal, sportif, çevreye duyarlı ve toplum hizmeti alanlarında ders dışı etkinliklere katılım oranı artırılabilecektir.									
Performans Göstergeleri	Hedefe Etkisi (%)	Plan Dönemi Başlangıç Değeri	2024	2025	2026	2027	2028	İzleme Sıklığı	Rapor Sıklığı	
PG 1 Temel eğitimde en az bir sosyal etkinliğe katılan öğrenci oranı (Temel Eğitim) (%)	20	70	71	72	73	74	75	6 Ay	Yıllık	
PG 2 Geri dönüşüm, Enerji tasarrufu, israfın önlenmesi konularında yapılan etkinlik sayısı	20	1	2	2	3	3	4	6 Ay	Yıllık	
PG 3 Çevrenin korunması, çevremizdeki canlılara karşı duyarlı davranılması, çevreye karşı sorumluluklarımız konusunda yapılan etkinlik sayısı	20	1	2	2	3	3	4	6 Ay	Yıllık	
PG 4 Okulda öğretim yılı içerisinde yapılan tören, kutlanan gün ve hafta etkinliği sayısı	20	3	4	4	4	5	5	6 Ay	Yıllık	
PG 5 Eğitim Öğretim yılı içerisinde "Değerler Eğitimi" kapsamında yapılan çalışmalara katılan öğrenci oranı (%)	20	75	80	85	90	95	100	6 Ay	Yıllık	
Koordinator Birim	Okul İdaresi									
İşbirliği Yapılacak Birimler	Sorumlu idareciler, öğretmenler									
Stratejiler	S1. Çocukların kendini ifade etme, özgüven sağlama yönünde sosyalleşmesi, kültürel ve sportif etkinliklere daha fazla katılımları sağlanacaktır.									
	S2. Öğrencilerde kitap sevgisi, okuma alışkanlığı kazanmaları yönünde kitap okuma etkinlikleri artırılabilecektir.									
	S3. Öğrencilere çevrenin önemi, sürdürülebilir bir çevre için neler yapmalıyız, hayvan sevgisi, çevremizdeki canlıların korunması konularında faaliyetler yapılacaktır.									
	S5. Bayram, belirli gün ve haftaların önemi ile ilgili bilinç oluşturma çalışmaları yapılacaktır.									
Maliyet Tahmini	S5. Çocuklara Saygı, sevgi, empati, yardımlaşma vb. konularda milli ve manevi değerleri tanımları ve uygulamalarına yönelik çalışmalar yapılacaktır.									
	₺50000									

Tema	KURUMSAL KAPASİTE									
Okul Türü	İlkokul									
Amaç 3	A.3 Eğitim ve öğretim faaliyetlerinin daha nitelikli olarak verilebilmesi için okulumuzun kurumsal kapasitesi güçlendirilecektir									
Hedef 3.1	H.3.1 Eğitim kalitesinin artırılmasına yönelik çalışanların mesleki gelişimleri desteklenecektir.									
Performans Göstergeleri	Hedefe Etkisi (%)	Plan Dönemi Başlangıç Değeri	2024	2025	2026	2027	2028	İzleme Sıklığı	Rapor Sıklığı	
PG 1 Uzaktan veya yüz yüze hizmet içi eğitime katılan yönetici ve öğretmen oranı (%)	20	90	93	95	98	99	100	6 Ay	Yıllık	
PG 2 Öğretim yılında öğretmen başına düşen ortalama hizmet içi faaliyet sayısı	20	2	3	4	5	6	6	6 Ay	Yıllık	
PG 3 Öğretmenlerin mesleki gelişimleri için yapılan faaliyet sayısı	20	4	4	4	4	4	4	6 Ay	Yıllık	
PG 4 Çalışanların motivasyonunu Arttırmaya yönelik yapılan faaliyetlerin sayısı	20	1	2	2	2	2	2	6 Ay	Yıllık	
PG 5 Öğretmen ve çalışanlarının Okuldan memnuniyet oranı (%)	20	75	80	85	90	92	95	6 Ay	Yıllık	
Koordinatör Birim	Okul İdaresi									
İşbirliği Yapılacak Birimler	Sorumlu idareciler, öğretmenler									
Stratejiler	S1. Okul yöneticilerinin ve öğretmenlerin mesleki gelişim ihtiyaçları tespit edilerek bu ihtiyaçları gidermeye yönelik bir mesleki gelişim planı hazırlanacaktır.									
	S2. Okul yöneticileri ve öğretmenlerin hizmet içi eğitimlere katılmaları teşvik edilecektir.									
	S3. Öğretmenlerin Mesleki çalışma dönemlerinde ve ihtiyaç duyulan zamanlarda mesleki gelişimlerine yönelik kurumsal çalışmalar yapılacaktır.									
	S4. Okul personelinin motivasyon, iş doyumu ve kurumsal bağlılık düzeylerini artıracak etkinlikler ve çalışmalar yapılacaktır.									
Maliyet Tahmini	S5. Öğretmen ve okul çalışanları memnuniyet oranları artırılması için çalışmalar düzenlenecektir.									
	₺50000									

Tema	EĞİTİM ÖĞRETİMDE KALİTE									
Okul Türü	İlkokul									
Amaç 3	A.3 Eğitim ve öğretim faaliyetlerinin daha nitelikli olarak verilebilmesi için okulumuzun kurumsal kapasitesi güçlendirilecektir									
Hedef 3.2	H.3.2 Eğitim kalitesinin artırılmasına yönelik okulun fiziki kapasitesi artırılabacaktır.									
Performans Göstergeleri	Hedefe Etkisi (%)	Plan Dönemi Başlangıç Değeri	2024	2025	2026	2027	2028	İzleme Sıklığı	Rapor Sıklığı	
PG 1 Derslik başına düşen öğrenci sayısı	20	20	20	20	20	20	20	6 Ay	Yıllık	
PG 2 Geleneksel çocuk oyunlarına yönelik okul bahçesinde düzenlenen oyun alanı sayısı	20	1	2	2	3	3	4	6 Ay	Yıllık	
PG 3 Okul güvenliğinin yeterlilik durumu (1=Yeterli, 0=Yetersiz)	20	1	1	1	1	1	1	6 Ay	Yıllık	
PG 4 Okulun "Beyaz Bayrak" sertifikası durumu (1=Var, 0=Yok)	20	0	0	1	1	1	1	6 Ay	Yıllık	
PG 5 Okulun Fiziki Kapasitesi (Sınıf, Salon, Bahçe, Atölye vb.) (1=Yeterli, 0=Yetersiz)	20	1	1	1	1	1	1	6 Ay	Yıllık	
Koordinatör Birim	Okul İdaresi									
İşbirliği Yapılacak Birimler	Sorumlu idareciler, öğretmenler									
Stratejiler	S1. Dersliklerde öğrenci sayısı makul seviyelerde tutulacaktır.									
	S2. Çocukların sosyalleşmesi, geleneksel oyunlar oynaması, okul ortamlarının verimli kullanılması için okul bahçesinde ve içinde yeterli oyun alanları oluşturulacak, oyunlar için uygun alan çizimlerinin yapılması sağlanacaktır									
	S3. Okulun dış ortam ve iç çevre güvenlik tedbirleri alınarak güvenli okul ortamı sağlanacaktır.									
	S4. Okul ortamının temizliğine özen gösterilecek, hijyenik ortam oluşturulacak ve sürekliliği sağlanacaktır.									
Maliyet Tahmini	S5. Okulun Bina, birim, bahçe, Tuvalet, salon, sınıfların düzeni vb. alanların sürekli iyileştirilmesi sağlanacaktır.									
	₺50000									

$$(\%100 \times \%60) + (\%70 \times \%40) = \%60 + \%28 = \%88$$

Tablo 38. Tahmini Maliyet Tablosu

Maliyet	2024	2025	2026	2027	2028	Toplam Maliyet
Amaç 1	₺50000	₺60000	₺70000	₺80000	₺90000	₺350000
Hedef 1.1	₺50000	₺60000	₺70000	₺80000	₺90000	₺350000
Amaç 2	₺50000	₺60000	₺70000	₺80000	₺90000	₺350000
Hedef 2.1	₺50000	₺60000	₺70000	₺80000	₺90000	₺350000
Hedef 2.2	₺50000	₺60000	₺70000	₺80000	₺90000	₺350000
Hedef 2.3	₺50000	₺60000	₺70000	₺80000	₺90000	₺350000
Amaç 3	₺50000	₺60000	₺70000	₺80000	₺90000	₺350000
Hedef 3.1	₺50000	₺60000	₺70000	₺80000	₺90000	₺350000
Hedef 3.2	₺50000	₺60000	₺70000	₺80000	₺90000	₺350000
Genel Yönetim Giderleri	₺50000	₺60000	₺70000	₺80000	₺90000	₺350000
TOPLAM	₺500000	₺600000	₺700000	₺800000	₺900000	₺3500000

5. İZLEME VE DEĞERLENDİRME

Okulumuz Stratejik Planı izleme ve değerlendirme çalışmalarında 5 yıllık Stratejik Planın izlenmesi ve 1 yıllık gelişim planının izlenmesi olarak ikili bir ayrıma gidilecektir.

Stratejik planın izlenmesinde 6 aylık dönemlerde izleme yapılacak denetim birimleri, il ve ilçe millî eğitim müdürlüğü ve Bakanlık denetim ve kontrollerine hazır halde tutulacaktır.

Yıllık planın uygulanmasında yürütme ekipleri ve eylem sorumlularıyla aylık ilerleme toplantıları yapılacaktır. Toplantıda bir önceki ayda yapılanlar ve bir sonraki ayda yapılacaklar görüşülüp karara bağlanacaktır.

Tablo:39- İzleme ve Değerlendirme Şablonu

İZLEME DEĞERLENDİRME DÖNEMİ	GERÇEKLEŞTİRİLMİŞ ZAMANI	İZLEME DEĞERLENDİRME DÖNEMİ SÜREÇ AÇIKLAMASI	ZAMAN KAPSAMI
Birinci İzleme-Değerlendirme Dönemi	Her yılın Temmuz ayı içerisinde	Göstergelerin gerçekleşme durumları hakkında hazırlanan raporun kurum müdürüne sunulması	Ocak-Temmuz dönemi
İkinci İzleme-Değerlendirme Dönemi	İzleyen yılın Şubat ayı sonuna kadar	Gösterge hedeflerinden sapmaların ve sapma nedenlerin değerlendirilerek gerekli Stratejilerin alınması	Bir yıllık dönem

ZÜBEYDE HANIM İLKOKULU
2023 – 2024 EĞİTİM ÖĞRETİM YILI
ÖĞRETMENLER KURULU TOPLANTISI

TOPLANTI TARİHİ : 01/03/2024
TOPLANTI YERİ : Öğretmenler Odası
TOPLANTI SAATİ : 14.30
TOPLANTI KARAR NO : 1

TOPLANTIYA KATILANLAR : Serkan DEMİREL, Erdem KAÇAK, Hasan Hüseyin ÇOK, Güven AYDIN, Kurtuluş TEKNELİ, Nuriye ÖZMEN, Suzan ELYILDIRIM, Ferhat CENGİZ, Oya SADIOĞLU, Kübra Nur AKSU, Tuğba Nur ÖZGÜLLER, Neslihan YILDIZ, Yusuf ÇAKAR, Salihe CESUR

GÜNDEM MADDELERİ:
GÜNDEM MADDELERİ

- 1-) Saygı Duruşu ve İstiklal Marşının Okunması,
- 2-) Açılış ve yoklama,
- 3-) 2024-2028 Stratejik Planın görüşülüp yürürlüğe girmesi.
- 4) Dilek ve Temenniler.
- 5-) Kapanış.

ALINAN KARARLAR

Gündem 1- Saygı Duruşu ve İstiklal Marşının Okunması.
Saygı duruşu yapıldı ve İstiklal Marşı okundu.

Gündem 2- Açılış ve Yoklama.

Okul Müdürü Serkan DEMİREL'in başkanlığında yukarıda belirtilen üyelerin tamamıyla 2024-2028 yılları stratejik plan görüşülmesi için 01/03/2024 tarihine saat :14.30'da öğretmenler odasında toplanılarak toplantı gündem maddeleri doğrultusunda yapılmıştır. Toplantıya tüm öğretmenlerin katılmıştır.

Gündem 3- 2024-2028 stratejik planın görüşülüp yürürlüğe girmesi.

Alınan Karar: Zübeyde Hanım İlkokulu 2024/2028 Stratejik Plan görüşülmüş ve yürürlüğe girmesine karar verilmiştir.

Gündem 4- Dilek ve Temenniler.

Okul müdürü Serkan DEMİREL tüm öğretmenlere iyi niyet ve temennilerinde bulundu.

Gündem 10- Kapanış.

Toplantı saat 16.00 'de Okul Müdürü Serkan DEMİREL, öğretmenlere çalışmalarında başarılar dilemesiyle sonlandırıldı.

***Yukarıda alınan kararları tebliğ ederim.

Erdem KAÇAK
Okul Müdür Yardımcısı

Salih ÇESUR
Anasınıfı Öğretmeni

Oya SADIOĞLU
Sınıf Öğrt.

Kübra AKSU
Sınıf Öğrt.

Hasan Hüseyin ÇOK
Sınıf Öğrt.

Ferhat CENGİZ
Sınıf Öğrt.

Kurtuluş TEKNELİ
Sınıf Öğrt.

Nuriye ÖZMEN
Sınıf Öğrt.

Güven AYDIN
Sınıf Öğrt.

Suzan ELYILDIRIM
Sınıf Öğrt.

Neslihan YILDIZ
Özel Egt. Öğrt.

Yusuf ÇAKAR
Özel Egt. Öğrt.

Tuğba Nur ÖZGÜLLER
İngilizce Öğrt.

Serkan DEMİREL
Okul Müdürü

MERKEZ ZÜBEYDE HANIM İLKOKULU MÜDÜRLÜĞÜ
STRATEJİK PLAN ÜST KURUL İMZA SİRKÜSÜ

5018 Sayılı Kamu Mali Yönetimi Ve Kontrol Kanunu, Strateji Ve Bütçe Başkanlığının hazırladığı kamu idareleri için stratejik planlama kılavuzunun 3.1 Sürümü, Stratejik Plan Hazırlama Yönetmeliği, MEB 2024-2025 Stratejik Plan Hazırlama Programı Ve 2022/21 Sayılı Genelge esas alınarak tüm şube müdürlüklerimiz işbirliğinde, ekibimiz koordinasyonunda hazırlanan 2024-2028 stratejik planı olurlarınıza olunur.

AD-SOYAD	ÜNVANI	İLETİŞİM	İMZA
SERKAN DEMİREL	MÜDÜR	05535312869	
ERDEM KAÇAK	MÜDÜR YARDIMCISI	05432446481	
HASAN HÜSEYİN ÇOK	ÖĞRETMEN	05546902029	
FERHAT CENGİZ	ÖĞRETMEN	05449768422	
KURTULUŞ TEKNELİ	ÖĞRETMEN	05057483138	
AYSEL ARTUĞ	OKUL AİLE BİRLİĞİ BAŞKANI	05363457665	

Serkan DEMİREL
Okul Müdürü

OLUR
27/02/2025
Nevzat KAYA
İl Millî Eğitim Müdürü